

新型コロナウイルス感染症  
第82回 危機管理対策本部 会議次第

令和4年7月6日

1 開 会

2 議 題

- (1) ノババックスワクチン接種会場の開設について
- (2) 第2接種センター（東十条区民センター3階）の閉鎖について
- (3) 北区の新型コロナウイルス感染症の状況について（令和4年4月～6月）

3 閉 会

## ノババックスワクチン接種会場の開設について

### 1 要 旨

国内で承認された4例目の新型コロナワクチンであるノババックスワクチン（武田社製）について、8月より第1接種センターを会場として接種を開始する。あわせて、同会場におけるモデルナワクチンの接種を終了する。

### 2 接種会場

第1接種センター（東京北医療センター：赤羽台 4-17-56）

### 3 開設期間

令和4年8月1日以降～8月31日まで（予定）

7月中旬以降に予約枠を設け、区予約システムおよびコールセンターによる予約受付を開始する。

なお、第1接種センターにおけるモデルナワクチンの接種は、ノババックスワクチンへの切り替えとともに終了とする。

### 4 接種対象

#### 【3回目接種】

- ・18歳以上で2回目接種から6か月以上経過している方
- ※1・2回目接種で用いたワクチンの種類にかかわらず接種が可能
- ※2回目接種からの接種間隔は、ファイザーおよびモデルナの5か月ではなく、6か月であることに留意

#### 【1・2回目接種】

- ※予約枠の設定・予約方法を含め、医療機関と調整中

なお、ノババックスワクチンは4回目接種の対象外となっている。

## 5 ノババックスワクチンについて

これまで国内で使用されているファイザーやモデルナなどのmRNAワクチンとは異なり、「組換えたんぱくワクチン」という不活化ワクチンの一種であり、この技術を使用したワクチンは、B型肝炎などで実用化されており、接種が行われている。

## 6 広報について

北区ニュースおよびHP、SNS等で周知を行うとともに、7月以降の接種券発送の際、案内の印刷物を同封する。

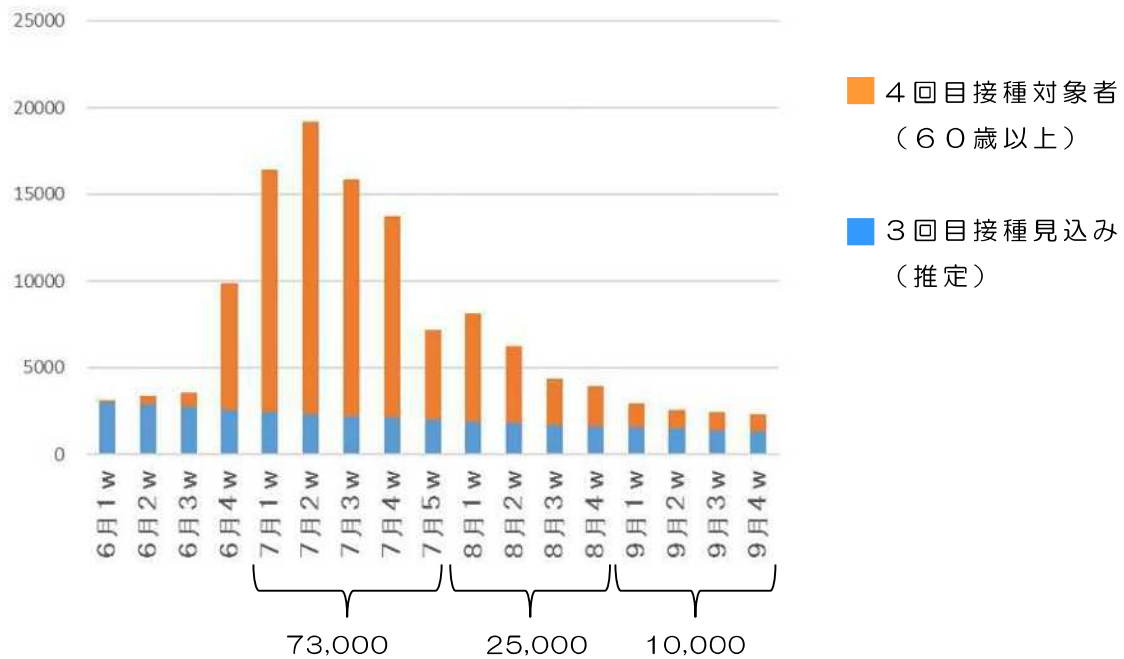
あわせてノババックスワクチンの接種開始とともに第1接種センターにおけるモデルナワクチンの接種が終了するにあたり、同ワクチンの接種が可能な近隣の基本型接種施設の病院を案内するなど、接種を希望する方への十分な対応に努める。

## 第2接種センター（東十条区民センター3階）の閉鎖について

### 1 要 旨

北区のワクチン4回目接種は6月に始まり、7月に接種者数の最盛を迎え、8月中には希望者への接種が概ね完了することを見込んでいる。ついでには、現在3か所あるワクチン接種センターのうち、第2接種センター（明理会中央総合病院。接種会場：東十条区民センター3階）を、8月をもって閉鎖する。

### 2 今後の接種数見込み



### （参考）接種会場別・月別接種数実績（6月28日時点※）

	ワクチン接種センター 3か所	基本型 8か所（病院）	サテライト型 約150か所（クリニック等）	北区外	総接種数	
2022年1月	9,604	3,072	5,180	4,057	21,913	↓ 3回目接種開始
2022年2月	41,214	7,766	15,318	9,130	73,428	
2022年3月	23,352	6,855	14,597	18,014	62,818	
2022年4月	13,410	3,673	11,498	6,792	35,373	
2022年5月	5,725	982	7,076	2,280	16,063	
2022年6月	2,024	554	5,024	958	8,560	↓ 4回目接種開始

※接種数実績は「新型コロナウイルスワクチン接種記録システム（VRS）」に基づくため、登録（数値への反映）に時差あり

### 3 第2接種センターの閉鎖

北区では、効率的にワクチン接種を進めるための中核的な集団的接種会場としての位置づけである「ワクチン接種センター」を、区内3か所の医療機関に設置している。

- 第1接種センター

東京北医療センター（赤羽台 4-17-56）

取扱ワクチン：令和4年1月31日まで…ファイザー社製  
令和4年2月 1日以降…モデルナ社製

- 第2接種センター

明理会中央総合病院（東十条 3-2-14※）

※接種会場は隣接の東十条区民センター

取扱ワクチン：令和4年2月20日まで…ファイザー社製  
令和4年2月21日以降…モデルナ社製

- 第3接種センター

花と森の東京病院（西ヶ原 2-3-6）

取扱ワクチン：ファイザー社製

9月以降の接種数見込みやこれまでの接種実績等を踏まえ、第2接種センターを8月にて閉鎖する。あわせて、接種会場としていた東十条ふれあい館の一般利用を9月より再開する。

なお、9月以降は「基本型接種施設」として、引き続きワクチン接種事業を実施する方向で明理会中央総合病院と調整中である。

北区の新型コロナウイルス感染症の状況について（令和4年4月～6月）

1 主旨

令和4年4月から6月までの新型コロナウイルス感染症の状況について報告する。

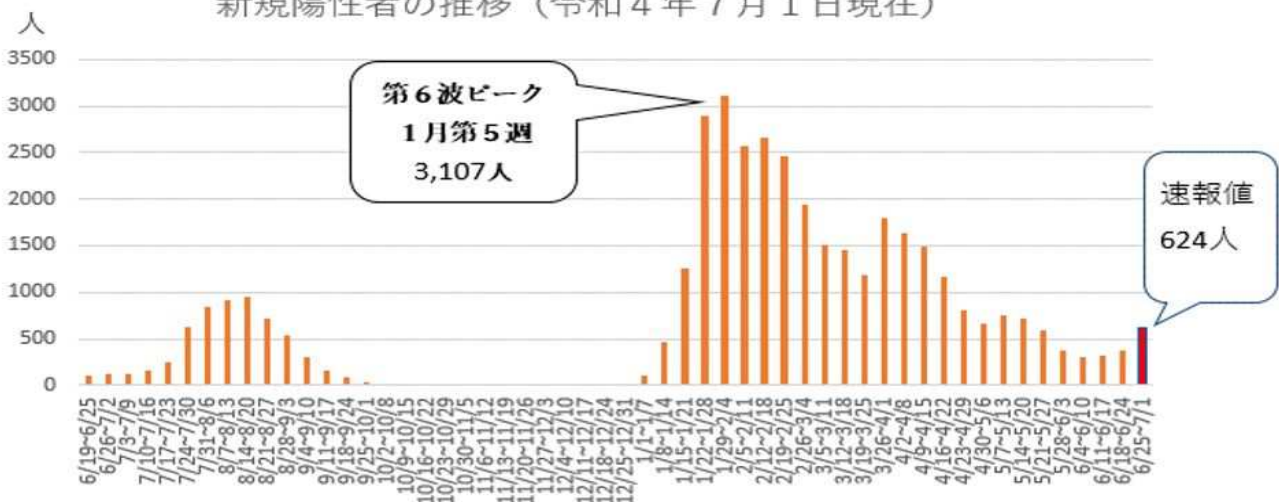
2. 陽性者、死亡者数

		令和3年7～9月 (第5波)	令和3年10～12月	令和4年1～3月 (第6波前半)	令和4年4～6月 (第6波後半)
陽性者 *1		5,747人	93人	24,133人	<b>9,892人</b>
うち死亡 *2		25人	5人	27人	<b>3人</b>
内訳	50歳代	4	3	1	—
	60歳代	4	—	—	—
	70歳代	8	—	4	<b>1</b>
	80歳代	8	1	14	<b>1</b>
	90歳以上	1	1	8	<b>1</b>

\*1 暫定値

\*2 北区保健所が把握した数

新規陽性者の推移（令和4年7月1日現在）

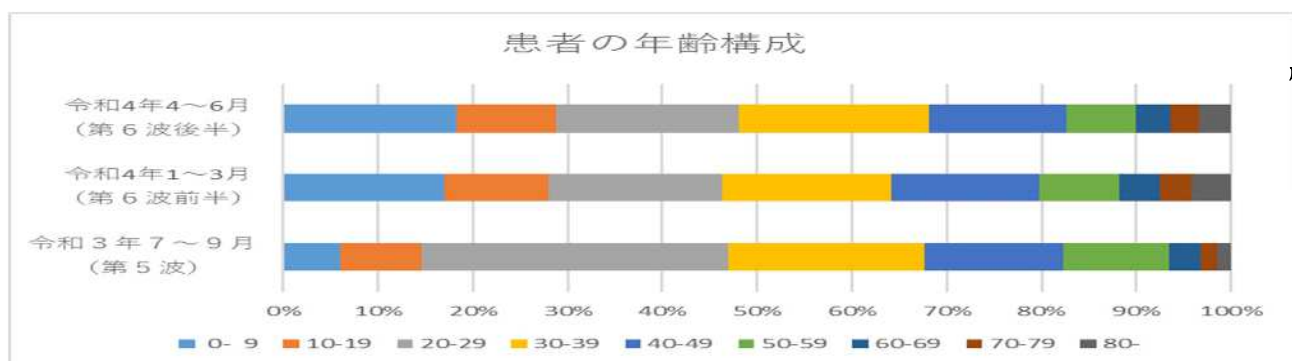


○1月第1週以降の第6波では、前週比最大3.8倍という急激な増加となり、1月第5週（1月29日～2月4日）にピークの3,107人に達しました。第5波と比して3倍以上の大規模な流行となりました。以後は3月下旬の小規模なりバウンドを経て、ゆっくりと減少しましたが、6月第1週（6月4日～10日）を底にして、6月第2週以降は3週連続の増加となっています。

### 3. 患者の属性

#### (1) 年齢構成

年齢階級	令和3年7～9月 (第5波)		令和3年10～12月		令和4年1～3月 (第6波前半)		令和4年4～6月 (第6波後半)	
	陽性者数	%	陽性者数	%	陽性者数	%	陽性者数	%
0-9	345	6.0%	17	18.3%	4,119	17.1%	1,808	18.3%
10-19	490	8.5%	6	6.5%	2,619	10.9%	1,039	10.5%
20-29	1,860	32.4%	21	22.6%	4,442	18.4%	1,904	19.2%
30-39	1,196	20.8%	15	16.1%	4,287	17.8%	1,989	20.1%
40-49	840	14.6%	8	8.6%	3,764	15.6%	1,437	14.5%
50-59	637	11.1%	8	8.6%	2,032	8.4%	720	7.3%
60-69	192	3.3%	6	6.5%	1,063	4.4%	359	3.6%
70-79	101	1.8%	7	7.5%	815	3.4%	295	3.0%
80-	86	1.5%	5	5.4%	992	4.1%	341	3.4%
計	5,747	100.0%	93	100.0%	24,133	100.0%	9,892	100.0%



○年齢区分では、10歳未満の乳幼児・小児の割合が第5波に比して増大しています。第6波の前半と後半では違いは見られませんでした。

#### (2) 性別

年齢階級	令和3年7～9月 (第5波)		令和3年10～12月		令和4年1～3月 (第6波前半)		令和4年4～6月 (第6波後半)	
	陽性者数	%	陽性者数	%	陽性者数	%	陽性者数	%
男	3,249	56.5%	53	57.0%	12,110	50.2%	4,893	49.5%
女	2,498	43.5%	40	43.0%	12,023	49.8%	4,999	50.5%
計	5,747	100.0%	93	100.0%	24,133	100.0%	9,892	100.0%

○性別では、第5波までは男性が多い傾向が見られましたが、第6波以降は性別の差は見られなくなってきています。

#### 4 クラスタ（陽性者5名以上）

	R3. 7~9	R3. 10~12	R4. 1~3	R4. 4~6
医療機関		1	7	4
障害者福祉施設	1		3	3
高齢者福祉施設	2		11	5
保育・教育施設（保）	5	1	54	22
保育・教育施設（小）			20	13
保育・教育施設（中）			5	4
保育・教育施設（他）	3		5	2
その他（店舗）				
その他（企業）	3		1	1
その他（サークル）				
その他（集団生活）			2	
計	14	2	108	54

○第6波では、保育園・幼稚園・小学校でのクラスター達成が顕著に増加しています。また、第5波では少なかった医療機関（病院）、障害者および高齢者福祉施設（入所、通所）での発生が増加しています。

#### 5. 在宅療養者の推移（第6波）

自宅療養者数



○第6波における在宅療養者数は、2月3日にピークとなり4008人でした。6月30日現在で500人程度です。

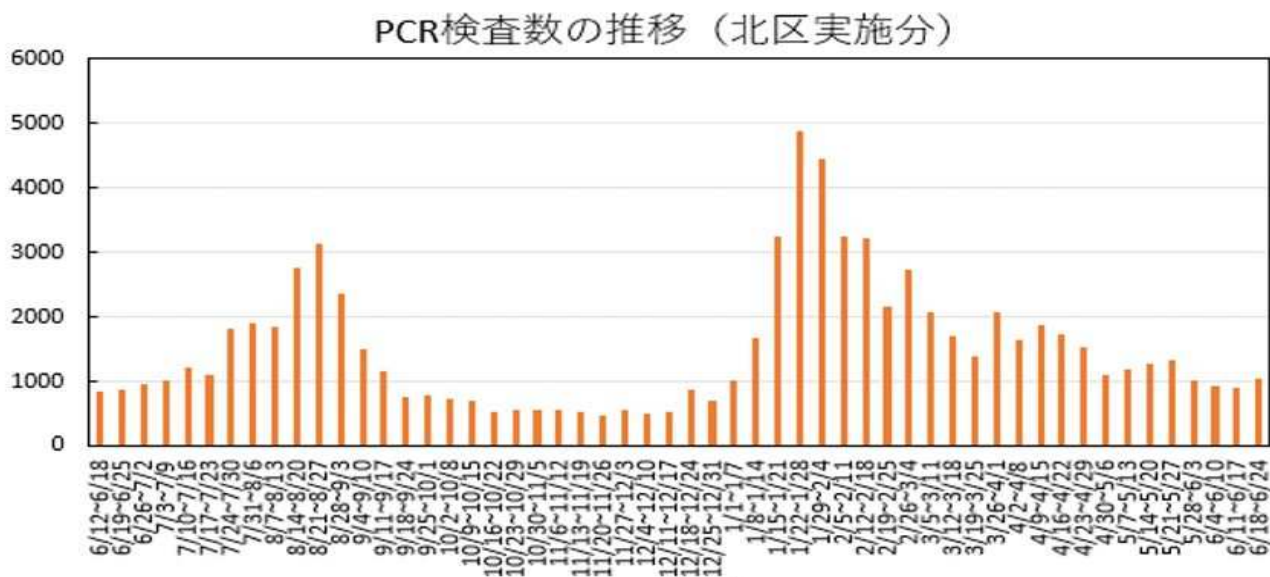


## 6 電話相談



○電話相談は、1月第4週（22～28日）にピーク（1032件）となり、これまでの最多であった令和2年4月第2週（4月4～10日）の831件を超えて、過去最多となりました。6月第4週（6月24日）までの累計は29,545件です。

## 7 PCR検査（第6波、北区内で実施された行政検体）



	計	PCR検査センター	診療・検査医療機関	帰国者接触者外来	積極的疫学調査等 (注)
	検査数	検査数	検査数	検査数	検査数
累積 令和2年 2月8日から	119,703	6,329	87,421	15,517	10,436

○令和4年4月第1週から6月第4週までの行政検査としてのPCR検査数は15,505件でした。また、令和2年1月以降のPCR検査の累計は119,703件です。

8 高齢者施設等従事者一斉・定期的 PCR 検査（週1回の PCR 検査）

（1）施設数

	施設数（従事者数）	区実施	都実施ほか
高齢者入所施設	58（約 3,000 人）	35	17
障害者施設（グループホーム）	15（約 190 人）	2	13

（2）検査実数（令和3年2月23日から令和4年6月30日報告分まで）

令和4年1月～3月			令和4年4月～6月		
検査数	陽性例	陽性率	検査数	陽性例	陽性率
28,816	115	0.4%	24,826	32	0.13%
令和3年2月～令和4年6月					
総検査数	陽性例	陽性率			
122,141	208	0.17%			

※区が実施する高齢者施設等従事者の一斉・定期的 PCR 検査については、令和4年9月末まで継続を予定しています。また、区が実施する PCR 検査と合わせ、東京都が実施する抗原定性検査の活用について、各施設に要請しています。