

北区商工通信 No.99

# 新しい風

12/15  
号

特集

「田端新町・昭和町界隈」  
「機工街」を知っていますか？



CONTENTS

北区 INFORMATION

## 特集

### ～田端新町・昭和町界隈～

# “機工街”を知っていますか？

田端新町・昭和町の明治通り沿い周辺は、戦後から昭和にかけて工作機械や工具を販売する店が集まり、機械工具店街、通称“機工街”と呼ばれた地域です。今回はその機工街の歴史と今を紹介致します。

## 機工街のなりたち

第二次世界大戦後、田端新町に国鉄(現在のJR)から私下げの機械動力用ベルトを売る店が現れました。当時、多くの町工場では動力源となるモーターが1台しかなく、旋盤やボール盤はベルトを通して動力を受け取って製品を作っていたため、大変需要がありました。次第にそれらの店では中古品の工作機械の販売も始め、戦後復興の景気にも後押しされ、さらに売り上げを伸ばしたそうです。

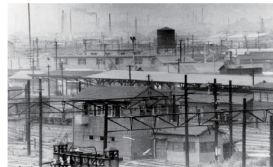
## 機械商の集まる町へ

やがて田端は機械商の集まる街として有名になっていきました。昭和33年、田端の機械商が集まり、株式会社田端機友会を創立。その後の機工街の中心的存在となりました。機工街の店の中には、中古の機械だけでなく、新品の機械を扱う店もできました。今ほど道幅の

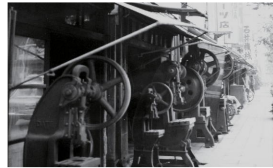
広くなかった明治通り沿いには、潤滑油の匂いが漂い、店先では各店舗のおやじさんが機械を磨きながら道行く人と挨拶をかわし、金属を研磨する音があちこちから響く…昭和中期から後期の田端新町はそんな町でした。

## 歴史の面影残す現在の機工街

平成に入り、町工場が減少するにつれ、平成25年には機友会も解散。しかし、現在でも田端新町周辺には当時の店や機械工具に関する店がたくさんあります。客層も変化し、町工場の人たちだけでなく、今ではアクセサリ製作の際に使う研磨機や、バイク整備に使う器具を求める一般客も多くなりました。昭和の頃の面影を探しつつ、みなさんも機工街を歩いてみてはいかがでしょうか？



1962年(昭和37)頃の田端駅付近、町工場の煙突がたくさん立っていました(会正真実撮影)



1970年(昭和45)頃の田端新町の機工街の風景

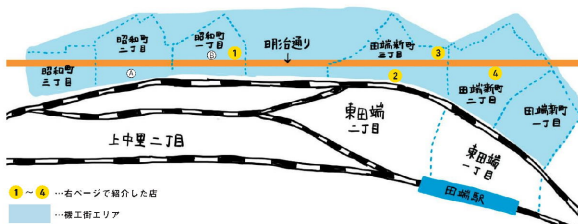


現在の田端新町の明治通り沿いの風景。機械工具店はずいぶん少なくなりました



機工街の店には、中古の機械工具だけでなく新品を扱う店もあります  
※写真左 ②(株)三新/昭和町2-1-25  
※写真右 ①(株)昭和/昭和町1-3-1

このエリアに機械工具関連のお店が今でもなんと約50軒もあります！



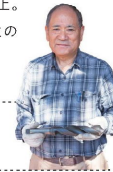
①～④ …各ページで紹介した店  
…機工街エリア

## 昭和から現在も続く、 機工街の店4件におじゃましてきました

### 01 2万点の機械工具が待っている

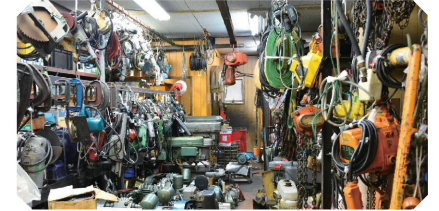


店内はドリルの刃等の切削工具部品がびっしり。最近ではSL模型等を作る一般のお客さんも多いそうだ。ドリルの刃だけで400種類、総商品数は驚きの2万点以上。その中からざっと希望の商品をとりだす店主の神業級の腕前にも驚かされます。



有限会社  
棚熊商店  
所在地：昭和町1-4-14  
営業時間：8時～18時半/土日祝休  
問い合わせ：03(3893)4840

### 02 中古機械のよさを最大限に



エアコンプレッサーや、中型の工作機が店の前にあふれんばかりに並んでいる。店主曰く、軽量化された樹脂製の最新の物より、重厚な鉄製の昔の物の方が持ちがよいそう。実際に商品を動かしてくれるから、使い勝手や音まで確かめることができ、安心して品定めすることができます。



朝日商店  
所在地：田端新町3-18-6  
営業時間：9時～17時(土曜16時半迄)日祝休  
問い合わせ：03(3800)3603

### 03 中古機械を第二の人生へ送り出す



天井からはクレーンが幾つも吊り下がり、店内というより町工場のような。金属や樹脂等を加工する中古钣金機械、工作機が主な商品。時に解体までする入念なメンテナンスで、中古機械に再び命を吹き込みます。



株式会社  
平井钣金機工  
所在地：田端新町3-36-2  
営業時間：9時～17時半  
土日祝休  
問い合わせ：03(3893)1804

### 04 旋盤機に見えるプロ意識



「旋盤機は中澤さんとここになわいなよ」と同業者にも言わしめる当店の旋盤機は、ミクロン単位の精度まで出せる。取扱商品はほとんど中古機械だが、メンテナンスだけでなく時に外装の塗り直しまでするので、性能はもちろん商品がとてもしっかりです。



有限会社  
中澤機械店  
所在地：田端新町2-17-11  
営業時間：9時～17時/日祝休  
問い合わせ：03(3893)0840

## 機工街で扱われる 主な機械



旋盤



ボール盤



モーター用ベルト



コンプレッサー

## 北区 INFORMATION

### 大晦日の名物「王子狐の行列」

王子稲荷神社には、大晦日の夜、王子装束棧のもとに関東一円から狐が集まり参詣したという伝説があり、浮世絵にも描かれています。この伝説を再現したのが「王子狐の行列」です。狐のお面を付けたりお化粧をした人々が王子駅周辺を練り歩く姿には、人々の粋な心が感じられます。人で埋め尽くされるほど賑わうこの行列を、皆さんも年明けと共にご覧になってはいかがでしょうか。



開催日 : 12月31日(木) 21:30～  
 場所 : 装束稲荷神社(北区王子2-30-13)にてかがり火年越し  
 1月1日(金) 午前0時～  
 装束稲荷神社出発→王子銀座商店街→北とびあ前→森下通り商店街右折→王子稲荷神社(北区岸町1-12-26)到着  
 参加方法 : 狐の行列に参加希望の方はHPからお問い合わせください。※原則事前申込  
 ●問い合わせ 03(3911)2227(菊秀) <http://kitsune.tokyo-oji.jp/>

### ふれあい湯とびあ ゆず湯まつり

区内の公衆浴場では冬至の日の12月22日にゆず湯を実施し、区内の子どもたちに無料開放します。

開催日 : 12月22日(火) ※浴場により定休日などで開催日を変更する場合があります。店頭でご確認ください。  
 場所 : 区内の銭湯

### 平成27年度に販売した プレミアム付き商品券の 有効期限は 12月31日(木)です

平成27年度に購入した商品券がお手元に残っていませんか。有効期限は12月31日(木)ですので、年内に必ずご使用ください。商品券をご利用いただけるお店は、このステッカーが目印です。

問い合わせ : 北区商店街連合会 03(5390)1200



### 北区内イルミネーションスケジュール

※掲載されている日程、時間は変更になる可能性があります。

12/1(火)～1/31(日)	十条銀座商店街振興組合	J R 十条駅	北口駅前	日没～24:00
11/28(土)～2/29(月)	赤羽商店街連合会	J R 赤羽駅	東口駅前	17:00～24:00
11/24(火)～2/29(月)	西赤羽商店街連合会	J R 赤羽駅	西口駅前	17:00～24:00
11/20(金)～1/31(日)	アクトピア北赤羽商店会	J R 北赤羽駅	赤羽口駅前	17:00～24:00
12/1(火)～2/29(月)	田端駅通り商店街振興組合	J R 田端駅	北口駅前	16:00～24:00
12/13(日)～1/31(日)	滝野川さくら通り商栄会	J R 板橋駅	東口駅前	17:00～24:00

### EVENT SCHEDULE

※掲載されているイベント内容、時期等は変更になる可能性があります。

12/1(火)～12/31(木)	しーちゃんの歳末売出し	霜降銀座栄会
12/1(火)～12/25(金)	歳末福引セール	十条銀座商店街振興組合
1/1(金)～1/31(日)	新春御宝銭セール	赤羽中央街商店街振興組合
2/1(月)	とよかわ通り豆まきと絵手紙コンテスト	豊川学校通り商店会(とよかわ通り善光寺境内)

### 平成27年度「北区ワーク・ライフ・バランス推進企業」を認定しました

11月6日に仕事と生活の両立支援や、男女がともに働きやすい職場環境づくりに取り組む区内中小企業等を認定する「北区ワーク・ライフ・バランス推進企業」認定式が行われ、今年度は3社を認定しました。

	【業種】	【主な取り組み】
(株)エルコ 北区西ヶ原1-56-12 第3ライデンビル3階	教育・学習支援事業 (図書館の運営業務)	・一般事業主行動計画の策定 ・育児、介護休業や時間短縮勤務制度の整備と活用 ・女性管理職の登用
(株)ホルムア 北区岸町1-9-2	卸売業 (事務機器の卸売)	・時間短縮勤務制度の整備と活用 ・業務効率化による職場環境整備 ・社員旅行等の福利厚生の実施
興亜紙業(株) 北区赤羽北1-16-3	製造業(段ボール・ 段ボールケースの製造)	・多能工化導入による職場環境整備 ・各種研修や教育訓練の充実 ・地域貢献、被災地貢献



右から、平岡利重代表(興亜紙業株式会社)、坂本進代表(株式会社ホルムア)、花川北区長、有賀康夫代表、有賀有規子取締役(株式会社エルコ)

